



Guía rápida Nexus IP

Para todos los modelos VP y F

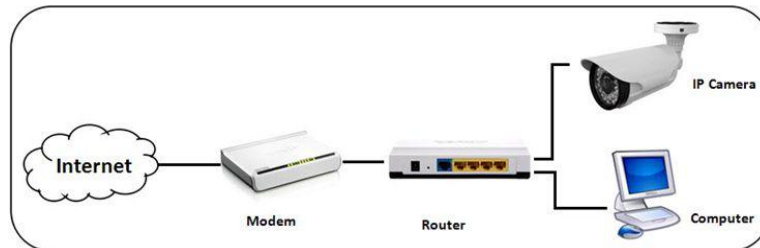


1.0 CONFIGURACIONES BÁSICAS

1.1 CONEXIÓN FÍSICA

La cámara siempre tiene que estar conectada al router. Por lo tanto, no podrás conectar directamente la cámara al PC.

El siguiente diagrama muestra cómo efectuar la conexión de una cámara IP Nexus con cable.

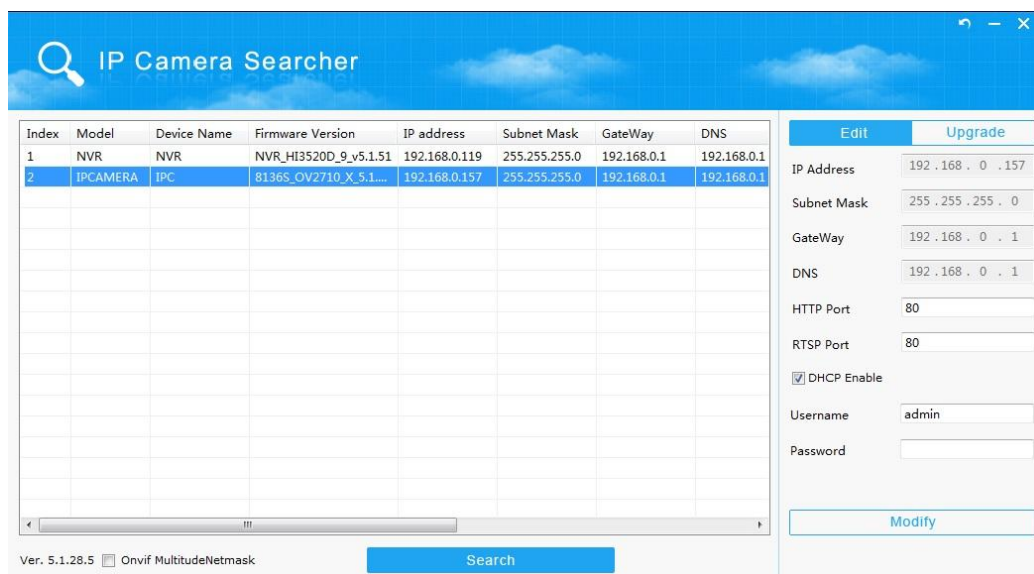


1.2 ENCUENTRA LA CÁMARA

Una vez que la cámara esté conectada a través del router, deberás buscarla en tu PC y asignarle una dirección IP.

La cámara Nexus generalmente tiene una IP estándar número 192.168.0.123. Comienza entonces probando con esta IP. Puedes hacerlo abriendo una ventana del navegador (Chrome, Internet Explorer, etc.) y digitando la dirección IP en la barra de direcciones. Si no logras encontrar la cámara, en el CD que acompaña el producto encontrarás una herramienta de búsqueda.

Esta herramienta de búsqueda se denomina *Searcher.exe* y se halla en la carpeta Search Tool del CD. Al abrir el archivo, *searcher.exe* instalará automáticamente el programa y creará un acceso directo en el escritorio. Instala el programa, busca *Searcher.exe* en el escritorio e inicia el programa. Si tienes problemas con el CD, puedes descargar todo el contenido desde nuestro sitio web, en la sección Download.



Para buscar la cámara y los eventuales grabadores digitales NVR selecciona *search* abajo. Cuando aparezca la cámara, llevará *IPC* como **device name**. Los grabadores llevarán el nombre **NVR**.

Haciendo clic izquierdo en la cámara, sobre la derecha será posible visualizar su configuración IP. Aquí se puede elegir DHCP si la cámara debe recibir una dirección IP del router en red. Recuerda: pulsa siempre *Modify* para confirmar la configuración. Introduce nombre de usuario y contraseña antes de pulsar *Modify*.

Nombre usuario: **admin**

Contraseña: **admin**

Luego de haber modificado la dirección IP o de haber utilizado DHCP y de haber confirmado pulsando *Modify*, puedes hacer clic sobre *Busca* para encontrar tu cámara. Tal vez pasen algunos minutos antes de que sea hallada la cámara. Si no la encuentras, vuelve a intentarlo 1 minuto después.

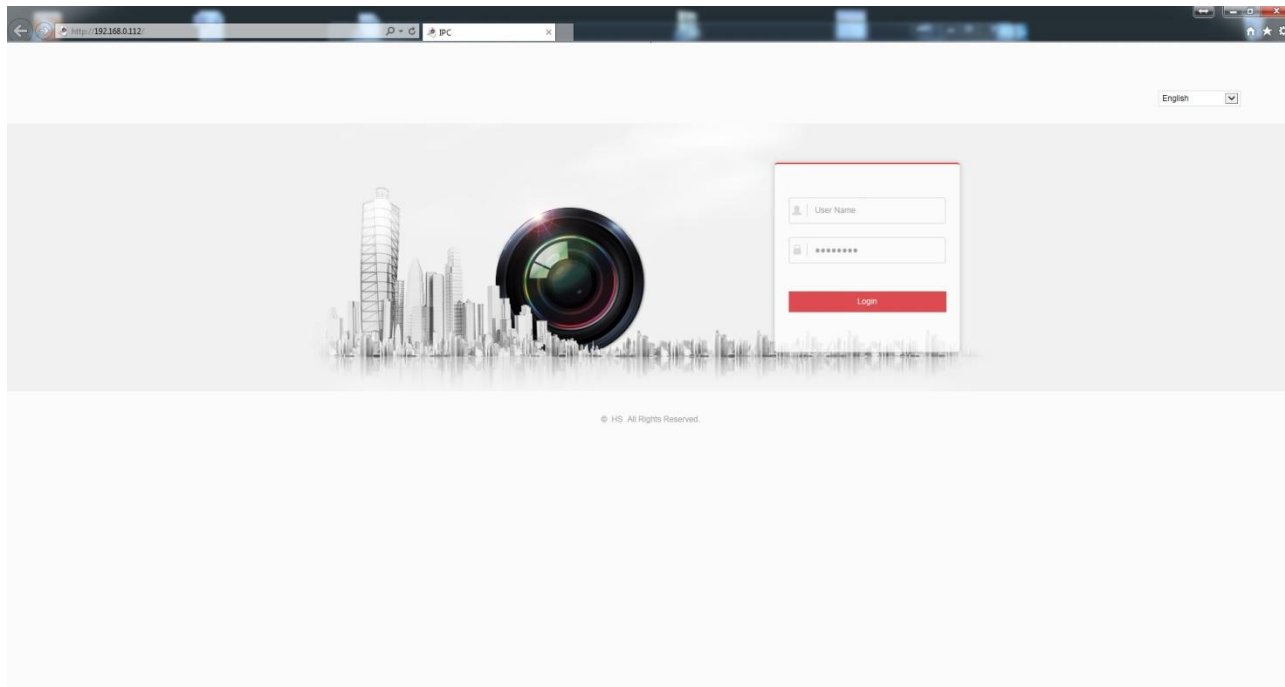
1.3 ACCEDE A LA CÁMARA CON TU BROWSER

Las cámaras Nexus funcionan con el plugin ActiveX, por lo tanto deberán utilizar un browser que lo soporte. Entre ellos se encuentran Internet Explorer 11 y Firefox. De todas maneras es posible utilizar Chrome con la ayuda de IE Tab (extensión de Chrome).

Esta interfaz también tiene soporte Mac. Podrás acceder a la cámara a través de Safari sin utilizar ActiveX.

Una vez encontrada la cámara con la herramienta de búsqueda y después de asignar una IP correcta, podrás iniciar sesión.

Aquí podrás elegir abrir tu browser y digitar la dirección IP de la cámara. O hacer doble clic sobre la cámara a través de la herramienta de búsqueda (ver punto 1.2) para abrir rápidamente el browser y acceder a la dirección de la cámara.



Si encuentras la cámara a través de Internet Explorer, te aparecerá la página indicada arriba. Inicia sesión con los siguientes datos:

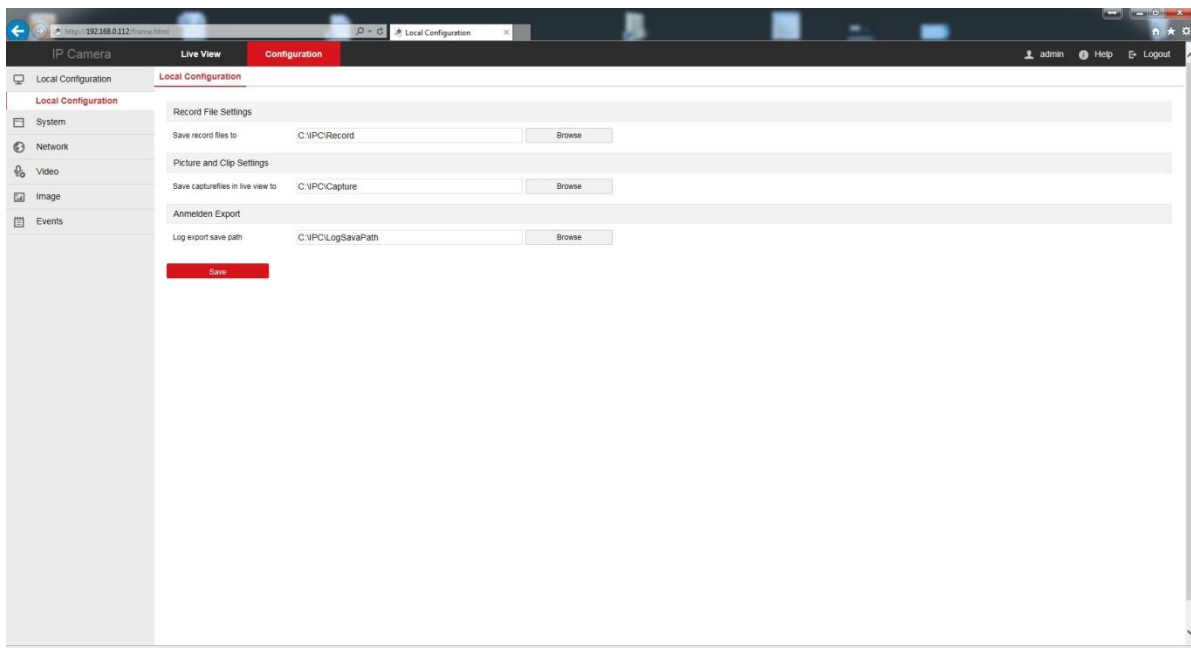
Nombre usuario: **admin**

Contraseña: **admin**

Si se solicita descargar el plugin, consulta el punto 2.1 para más información acerca de la configuración ActiveX y de ser necesario descarga el plugin.

1.4 MENÚ

Una vez iniciada sesión en la cámara, podrás ver las imágenes en directo. Al mismo tiempo aparecerá una serie de puntos de menú en la pestaña Configuration (ver siguiente imagen).



1.4.1 Local Configuration

En *Local configuration* podrás elegir dónde guardar las grabaciones y las imágenes locales. Se recomienda utilizarlo solamente si deseas grabar directamente en tu PC. Para poder utilizar esta función deberás haber iniciado sesión en la cámara a través del browser.

1.4.2 System

En este punto encontrarás la información correspondiente a:

- System Configuration
- Scheduled Reboot
- Log Search
- Security

1.4.2.1 System configuration

Este punto se subdivide como sigue:

Device information: Aquí encontrarás la versión actual de tu cámara.

Time settings: Aquí podrás configurar la hora. Puedes configurarla desde NTP (servidor hora oficial) o manualmente. Puedes agregar también "NVR prohibit modification IPC time" que le impide al grabador

modificar el horario de la cámara. Utilízalo si deseas tener una determinada hora en la cámara y otra hora en el grabador.

Maintenance: aquí podrás reiniciar la cámara mediante el **Reboot**. Puedes restablecer la cámara mediante **Restore Factory Settings**. La última función es **Upgrade**, con la que podrás actualizar la cámara. Es posible únicamente si existe una actualización disponible.

1.4.2.2 Scheduled Reboot

Permite un reinicio fijo de la cámara. Puede ser útil para la cámara puesto que está permanentemente recogiendo información. Por eso, un reinicio fijo cada semana o cada mes puede ser una buena idea.

1.4.2.3 Log Search

Permite efectuar una búsqueda en los eventos anteriores grabados con la cámara. Por ej. el acceso a la cámara o un movimiento registrado a través del detector de movimiento.

1.4.2.4 Security

Esta sección se utiliza para registrar, modificar o eliminar usuarios. Para agregar un usuario pulsar "Agregar usuario".

1.4.3 Network

Aquí encontrarás lo siguiente:

- Basic Setup
- Advance Setup

1.4.3.1 Basic setup

Este punto está subdividido así:

TCP/IP: Aquí se introduce la dirección IP de tu cámara. Al igual que para la herramienta Search, podrás introducir la dirección IP de la cámara. También puedes pasar a DHCP, para que la cámara encuentre automáticamente una dirección en tu red.

Port: Se indican los puertos HTTP, RTSP y HTTPS. Simultáneamente se le comunicará a ONVIF.
¡ATENCIÓN! Recomendamos no realizar modificaciones en los puertos si no se tiene experiencia en la configuración de los mismos.

1.4.3.2 Advance setup

Este punto se subdivide en:

DDNS: Aquí se indica la dirección DDNS. Puede ser utilizado si se dispone de una suscripción a un proveedor DDNS. La cámara soporta Oray, DynDNS o No-IP.

FTP: Se puede introducir la configuración FTP. Si tienes un FTP en el que quieres que la cámara realice la carga, a través de este menú podrás introducir tu información FTP. La dirección FTP debe ser la dirección IP. No se acepta la dirección DNS.

SMTP: Se utiliza para cargar a través de correo electrónico. Puedes utilizar esta función si deseas recibir las imágenes en caso de que la cámara detecte un movimiento. La función SMTP registra tu dirección de correo electrónico para poder recibir una imagen de la cámara. Generalmente se solicita un dominio propio (correo electrónico privado). Sin embargo, es posible también utilizar gmail. En tal caso es necesario

permitir el uso de "less secure apps".

Para más información consultar: <https://security.google.com/settings/security/secureaccount>

P2P: Este punto se utiliza para acceder a través de dispositivos móviles. Nuestras cámaras operan sobre FreeIP, que es una conexión P2P con la que es posible acceder con facilidad a la cámara desde tu dispositivo móvil. Descarga la aplicación **FreeIP PRO** para iOS o Android. Para mayor información ver punto 2.6.

Cloud: Esta función se utiliza para cargar a través de Dropbox o Google Drive. Aquí podrás guardar todas tus grabaciones directamente en la nube.

1.4.4 Video

Este punto se subdivide así:

- Vídeo
- Audio

1.4.4.1 Video

Aquí se indica la calidad de la imagen de la cámara. Generalmente la cámara tiene 2 posibilidades de streaming (main stream/sub stream). Aquí puedes modificar las especificaciones para cada streaming. ¡ATENCIÓN! Recomendamos no realizar modificaciones en este menú.

1.4.4.2 Audio

Se puede activar o desactivar el micrófono. También se puede regular el volumen si el micrófono se encuentra activo.

¡ATENCIÓN! La cámara debe tener un micrófono integrado.

1.4.5 Image

Este campo está subdividido como sigue:

- Image
- OSD

1.4.5.1 Image

Aquí se realizan todos los ajustes de imagen de la cámara, por ej. contraste y luminosidad.

Esta sección es muy importante porque los ajustes realizados en el menú podrán brindarte una mejor imagen. Por ello, proponemos regular ajustes de imagen. De todas formas, es importante recordar la configuración original puesto que la imagen podría empeorar si no se realizan los ajustes adecuados. Si la cámara se configura de manera errónea se pueden restablecer los valores de fábrica de la cámara (ver punto 1.4.2.1).

1.4.5.2 OSD

OSD es la abreviación de "On Screen Display" e indica lo que verás de tu imagen en vivo. Aquí podrás indicar si la cámara tendrá un nombre. Puede ser por ej. "Jardín 1". También podrás indicar si se visualizará la hora en la cámara. La hora se visualiza en la cámara por defecto.

1.4.6 Events

Este campo se subdivide así:

Motion detection: En el menú *Motion* se seleccionan los campos que activarán la detección de movimientos. En **Area settings** puedes elegir **Select all** y toda la imagen quedará marcada con cuadrados rojos. Los cuadrados rojos indican las áreas en las que está activo el detector de movimiento. Modificando **Sensitivity** podrás indicar la cantidad de movimiento que se necesita para que se active el detector de movimiento. Si **Sensitivity** se establece en 10, la cámara será muy sensible. Si el valor es 0, la cámara no registrará ningún movimiento. En **Arming schedule** podrás elegir el período en el cual motion deberá estar activo. Si por ej. se seleccionan todos los días, el detector de movimiento de la cámara siempre estará activo. En los días en que no es seleccionado, no utilizará el detector. **Linkage** te da la posibilidad de activar funciones como SMTP, FTP y cargar en la nube las grabaciones de movimiento.

Privacy mask: Posibilita establecer que la cámara evite brindar imágenes de algunos sectores. Al indicar un sector con privacy mask, se verá un cuadrado negro y se bloqueará la imagen de ese sector.

Video tampering: Es una alerta que no funciona igual que el Motion detection. Motion registra un movimiento, mientras que video tampering funciona en base a cambios de imagen mayores. Si por ej. la imagen luce muy empañada o si se apagan las luces IR de la cámara, se disparará el aviso de video tampering.

Exception: Se utiliza para poder emitir un aviso si la cámara pierde la conexión o si tiene un conflicto IP. La cámara puede enviar el aviso a través de la conexión IO. La conexión IO requiere que la cámara tenga una salida IO.

2.0 EXPLICACIÓN DETALLADA DE LA CONFIGURACIÓN

2.1 CONFIGURACIÓN ActiveX

La presente es una explicación detallada del punto 1.3.

Antes de iniciar la cámara se debe instalar el plugin de la misma. El plugin opera sobre ActiveX y por lo tanto requiere de tu autorización para funcionar en tu pc a través de tu browser.

Si tienes Mac, no lo hagas a través de Safari. Omite este punto.

La primera vez que llegues a la página de inicio se te pedirá que instales el plugin de la cámara. Debes aceptar para poder acceder a la cámara.



Pulsa **DOWNLOAD** para confirmar que deseas instalar el plugin de la cámara. Al presionar download, te aparecerá debajo un cuadrado amarillo. Pulsa **ejecuta** o **run** para descargar y ejecutar el plugin ActiveX.



Una vez elegido ejecuta, se iniciará una instalación que instalará el programa "HsWebPlugin". Es el plugin de la cámara.

¡ATENCIÓN! Muchas veces es necesario cerrar todas las ventanas del browser para poder ejecutar la instalación.

Una vez completada la instalación, podrás acceder nuevamente a la cámara a través de tu herramienta de búsqueda.

¡ATENCIÓN! Al acceder a la cámara después de haber instalado HsWebPlugin, se verá la misma ventana DOWNLOAD. Desaparecerá cuando se active HsWebPlugin.

Volverá a aparecer el recuadro amarillo en el fondo. Pero no será igual que el primero. Este recuadro te preguntará si deseas ejecutar un programa adicional. El programa proviene de:

HEROSPEED TECHNOLOGY LIMITED

Debes aceptar presionando **Acepta** o **Allow**.



Luego de haber elegido Acepta/Allow el browser se actualizará. Por lo tanto, desaparecerá la ventana DOWNLOAD y podrás acceder con tu usuario y contraseña.

El antivirus, el firewall u otros podrían bloquear la autorización del plugin. Ten cuidado con eso.

La causa podría ser el filtro ActiveX. Para poder utilizar la cámara, se deberá desactivar el filtro ActiveX. Para hacerlo, ubica el punto "Seguridad" o "Security" en tu configuración de internet.

2.2 CONFIGURACIÓN DE LA RED

Al configurar la IP de la cámara, puede ocurrir que la cámara no aparezca en la red. Es importante que compruebes que:

- La cámara esté correctamente conectada (ver punto 1.0).
- *Searcher.exe* no esté siendo bloqueado por programas de protección como, por ejemplo, un antivirus.
- La cámara esté encendida. Para comprobar que la cámara está encendida, coloca la mano sobre la lente. Si la cámara está encendida, la luz IR roja se iluminará.

En algunas ocasiones, la herramienta de búsqueda no es capaz de encontrar la cámara en la red. Esto ocurre por lo general en redes en las que el router asigna una IP con la secuencia 192.168.0.xxx o 10.0.0.xxx. Generalmente, la cámara utiliza la IP 192.168.0.123, por lo que podrás cambiar la IP a 192.168.0.199 y verificar si puedes encontrar así la cámara.

Si logras encontrarla, deberás modificar su IP y, posteriormente, volver a establecer la IP del PC en DHCP.

Si accedes a la cámara a través de la aplicación *Freeip*, te recomendamos habilitar DHCP en la cámara. *Freeip* se encuentra a través de un código P2P, lo cual facilita el proceso si el router asigna una IP a la cámara.

2.3 CONFIGURACIÓN DE LA DETECCIÓN DEL MOVIMIENTO

Para la configuración básica ver punto 1.4.6 (Events).

Al configurar la opción de detección de movimiento, es importante saber que la cámara va a funcionar de forma independiente (Stand Alone) o con un NVR.

La configuración *Stand Alone* requiere que la detección de movimiento se realice a través de correo electrónico, FTP o Cloud Storage (1.4.8).

Si la detección de movimiento no funciona a través de *SMTP, FTP, Cloud o NVR*, es importante comprobar que la cámara registra movimiento a través de *Log search* (1.4.2). Si no registra nada, intenta aumentando la sensibilidad. Ten en cuenta que la detección de movimiento se activará con mayor frecuencia en ambientes oscuros que con luz del día. Esto significa que la cámara es más sensible cuando las luces IR están encendidas.

2.4 FUNCIÓN DE CORREO ELECTRÓNICO

Para configurar correctamente el correo electrónico, sigue estos puntos.

Localizar la configuración de correo electrónico en el punto 1.4.3 (Advance setup).

My server requires authentication: Se deberá seleccionar si el correo electrónico utiliza SSL/TSL.

A/C.Name: Introduce aquí tu correo electrónico.

Password: Introduce la contraseña de tu correo electrónico.

Sender: Introduce el mismo correo electrónico que en **A/C.Name**.

SMTP server: La dirección del servidor de tu proveedor para enviar correos electrónicos.

Port: El puerto que vas a utilizar a través del servidor SMTP.

E-mail: Destinatario. No es necesario que esta dirección sea la misma que en **A/C.Name** o **Sender**.

¡ATENCIÓN! Es importante saber qué servidor SMTP se va a utilizar. El proveedor de la dirección de correo electrónico te dará información sobre tu servidor SMTP.

2.5 CONFIGURACIÓN CON NVR

Este punto describe la configuración rápida para encontrar la cámara en el NVR (grabador digital). Para más información sobre el grabador digital NVR, consulta el manual completo que encontrarás en el CD del NVR.

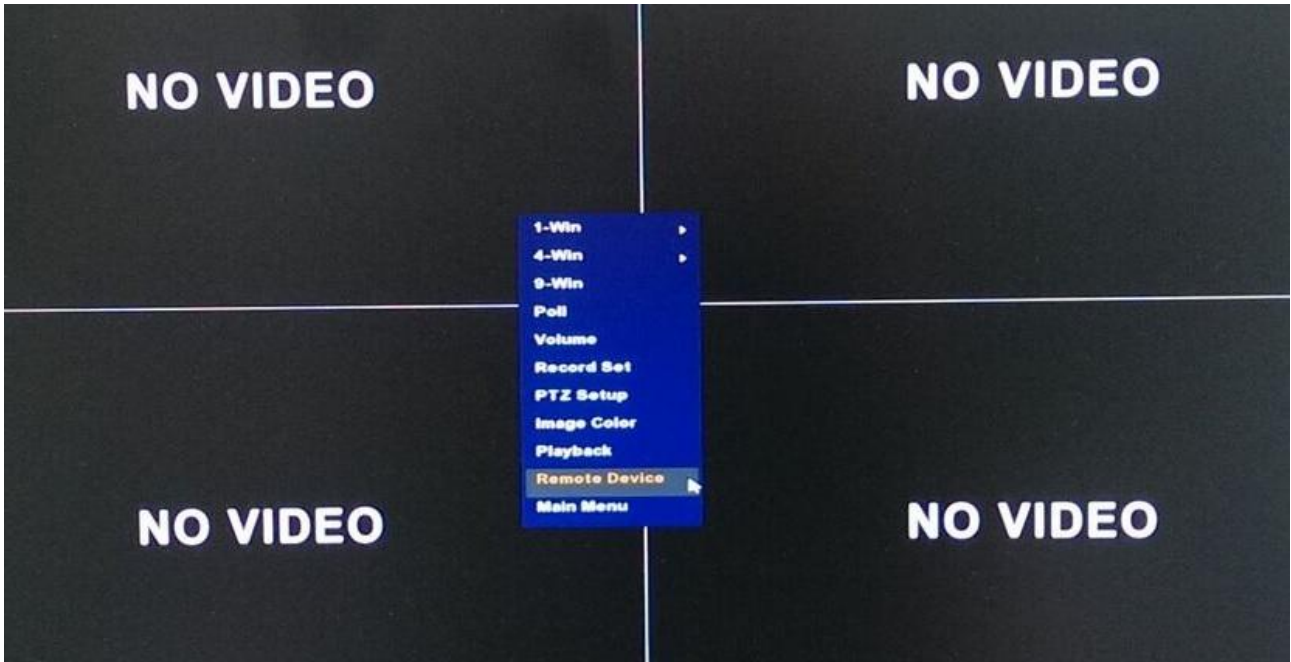
Una vez configurada la cámara con Internet Explorer e identificada su dirección IP, podrás añadir la cámara en tu NVR. En la pantalla principal, haz clic con el botón derecho. Si todavía no has iniciado sesión, se te pedirá que lo hagas. Inicia sesión con la siguiente información:

Nombre usuario: **admin**

Contraseña: **12345**

Haz clic en *login*. Una vez finalizado este paso, haz nuevamente clic con el botón derecho.

Haz clic en el punto **Remote Device**.

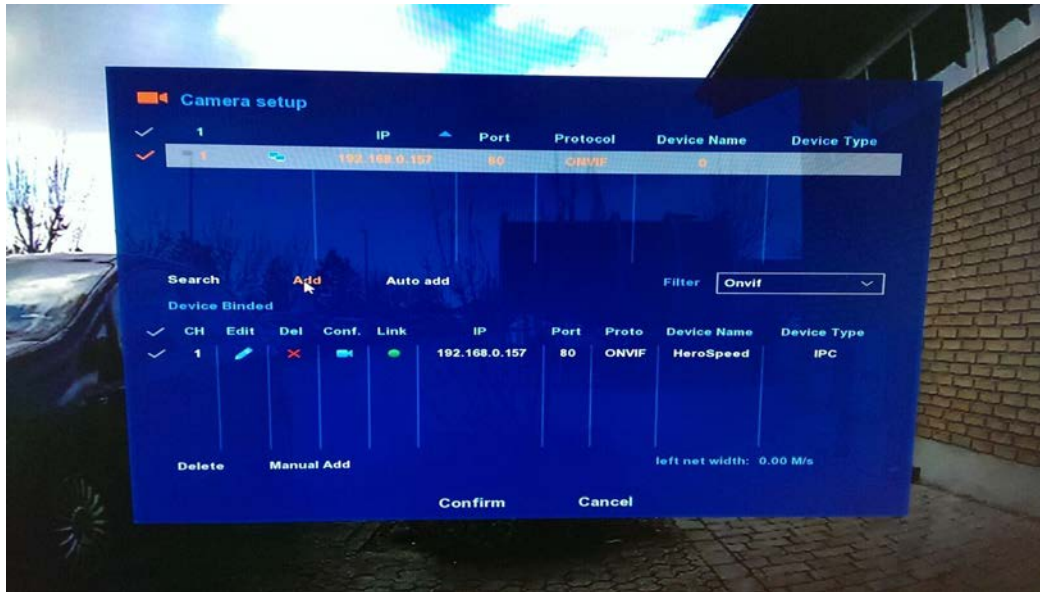


Una vez seleccionado *Remote Device*, accederás a la herramienta de búsqueda del grabador. Con esta herramienta de búsqueda podrás buscar tus cámaras en la red. Sin embargo, la forma de encontrar las cámaras no es la misma que la de *Searcher.exe* de tu PC. Para que tu NVR pueda encontrar la cámara, la IP de la cámara deberá estar correctamente asignada. Por lo tanto, no podrás añadir una cámara sin haber realizado una configuración básica de la red (punto 2.2).

Selecciona *ONVIF* y pulsa *Search*, para encontrar la cámara en la red.



Una vez encontrada la cámara, deberás añadirla de manera que aparezca en tu *Device List*. Si dispones de varias cámaras, podrás marcarlas en el lado izquierdo y después pulsar *Add*.



Una vez añadida la cámara, selecciona **Confirm**. Tu cámara ya ha sido añadida al grabador.

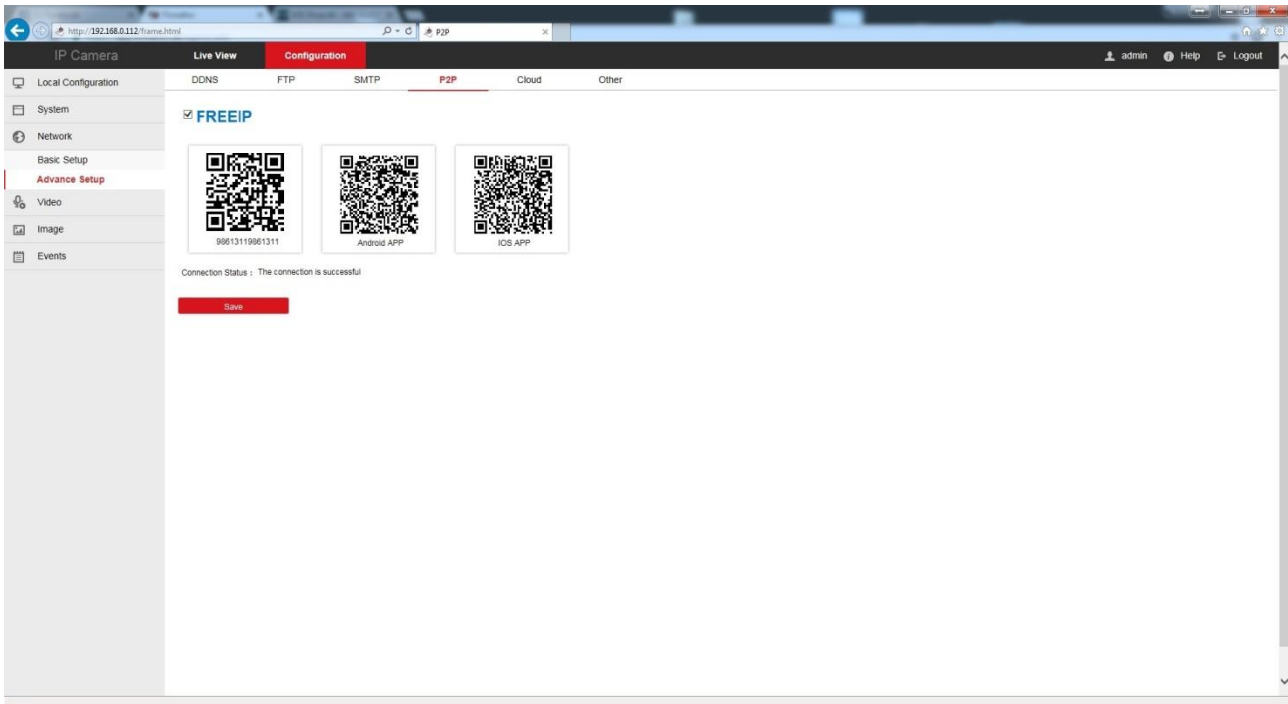
Para más información sobre el grabador de disco duro NVR, ver el manual adjunto. Lo encontrarás en el CD que se adjunta al NVR.

2.6 VIGILANCIA A TRAVÉS DEL TELÉFONO MÓVIL/TABLET

Todas las cámaras IP Nexus que no disponen de WiFi utilizan la aplicación "**FreeIP**". También los grabadores Nexus NVR utilizan esta aplicación. **FreeIP** se puede utilizar tanto para dispositivos iOS como Android.

Una vez iniciada sesión en la cámara, en *Network* podrás ver tu número único *FreeIP* de la cámara. Deberás introducir este número en la página web <http://www.freeip.com>

FreeIP te exigirá que antes crees un usuario. Podrás realizar este paso en la aplicación móvil o en su sitio web. Recomendamos realizar la primera configuración en <http://www.freeip.com>



Una vez finalizada la configuración, podrás realizar un seguimiento de la cámara o del grabador a través de la aplicación para móviles o en el sitio web de *FreeIP*.

Si únicamente vas a utilizar *FreeIP* para las tareas de vigilancia, te recomendamos seleccionar *DHCP enable* en la cámara y el NVR.

2.7 UTILIZACIÓN DE LA NUBE A TRAVÉS DE LA CÁMARA

Esta cámara permite guardar directamente en la nube. Por lo tanto, puedes utilizar Dropbox o Google drive. Te mostraremos brevemente cómo configurar tu cámara en la nube.

La configuración de la nube se encuentra en Network --> Advance Setup --> Cloud

2.7.1 Dropbox

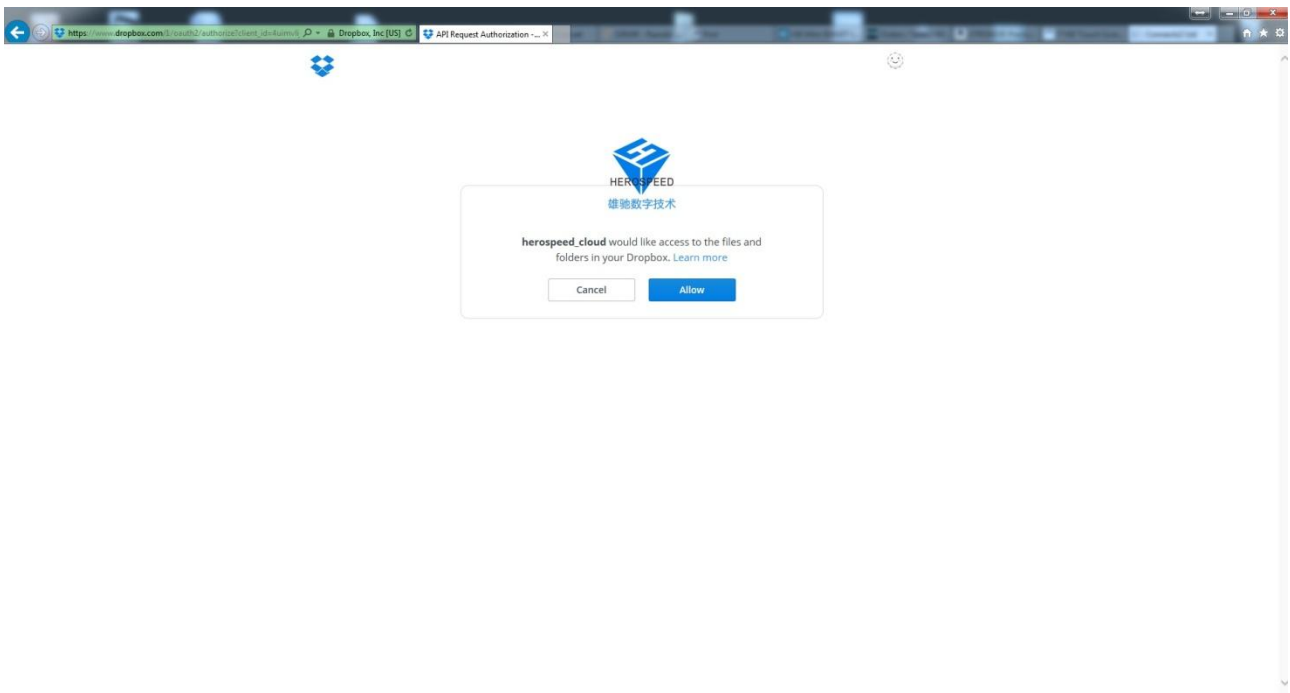
Inicia la cámara a través de tu browser.

La configuración de la nube se encuentra en Network --> Advance Setup --> Cloud

Para usar Dropbox, haz lo siguiente:

Cloud storage type: Dropbox

Web: Copia el link y pégalo en una nueva pestaña de tu browser.



Pulsa **Aceptar** y se actualizará. Ahora podrás ver un largo código que deberás copiar e introducir en el campo **Auth code** de la cámara.

Una vez copiado dicho código en el campo, pulsa **BIND**. Si la cámara indica "success", tu cámara estará conectada a tu dropbox.

¡La cámara ya puede cargar imágenes o grabaciones directamente en tu cuenta dropbox!

2.7.2 Google drive

Inicia la cámara a través de tu browser.

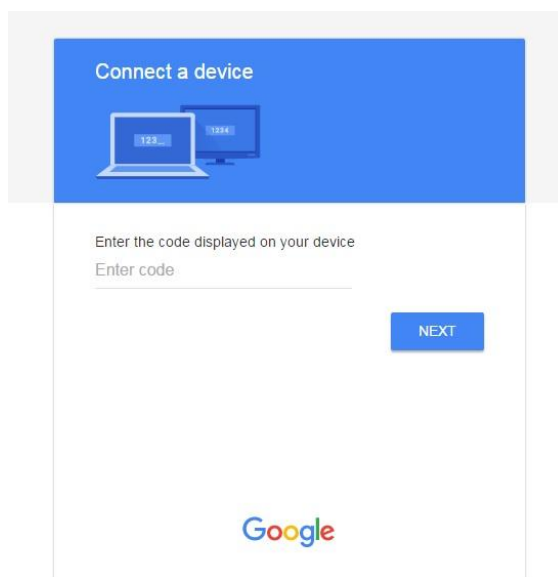
La configuración de la nube se encuentra en Network --> Advance Setup --> Cloud

Para usar Google drive, haz lo siguiente:

Cloud storage type: Google drive

Web: Copia el link y pégalo en una nueva pestaña de tu browser.

Auth code: Introduce este código a través de la página Google que te ha sido indicada en el campo **Web**.



Una vez introducido el código auth, pulsa Next. Google te solicitará que autorices la utilización de la cámara en tu Google drive. Pulsa **Allow**.

Regresa a la página de la cámara y presiona **BIND**. Si la cámara indica "success", tu cámara estará conectada a tu Google drive.

¡La cámara ya puede cargar imágenes o grabaciones directamente en tu cuenta Google drive!